

Nº 9/2026

# PREVISIONES ECONÓMICAS

## DE CANTABRIA



Analistas  
Económicos  
de Andalucía



## **EQUIPO DE TRABAJO:**

### **ANALISTAS ECONÓMICOS DE ANDALUCÍA:**

Rafael López del Paso (Dirección)

Felisa Becerra Benítez (Coordinación), Felipe Cebrino Casquero, Cristina Delgado Reina, Fernando Morilla García, M<sup>a</sup> Rosa Díaz Montañez, M<sup>a</sup> Luz Román Jobacho, Alejandro Cardoso García y José Alberto Pérez Guirado

### **ELABORACIÓN:**

Analistas Económicos de Andalucía  
c/ San Juan de Dios, nº 1 - 2ª planta. 29015 Málaga  
Tlfno.: 952225305  
E-mail: [aea@analistaseconomicos.com](mailto:aea@analistaseconomicos.com)

Las opiniones expuestas en esta publicación son de exclusiva responsabilidad de los autores, no siendo necesariamente las de Unicaja.

*Este informe de coyuntura se puede reproducir total o parcialmente citando su procedencia.*

*<https://www.analistaseconomicos.com>  
<https://www.unicaja.com>*

D.L.: MA-991-2022  
ISSN: 2952-1548

© Analistas Económicos de Andalucía 2026

**Analistas  
Económicos  
de Andalucía**



# Índice

04 PRESENTACIÓN

05 RESUMEN EJECUTIVO

09 I. ENTORNO ECONÓMICO

18 II. EVOLUCIÓN RECIENTE DE LA ECONOMÍA CÁNTABRA

32 III. PREVISIONES ECONÓMICAS DE CANTABRIA 2026-2027

35 PRINCIPALES INDICADORES ECONÓMICOS

# Presentación

*Unicaja publica el noveno número de "Previsiones Económicas de Cantabria", que incluye los datos para el conjunto del año 2025 y previsiones para 2026 y 2027. Esta publicación, de carácter semestral, tiene como finalidad ofrecer un análisis de la coyuntura económica regional, prestando atención a las expectativas a corto y medio plazo.*

*Este informe ha sido realizado por Analistas Económicos de Andalucía, sociedad de estudios del grupo Unicaja. Esta sociedad se creó a comienzos de 1995 con el objetivo de promover la investigación y difusión de estudios de carácter socioeconómico, que apoyen la toma de decisiones y contribuyan a mejorar la competitividad de la economía.*

*La publicación se divide en tres capítulos: Entorno económico, Evolución reciente de la economía cántabra y Previsiones económicas de Cantabria 2026-2027. En el primero se analiza el contexto económico internacional y nacional, análisis necesario para enmarcar la trayectoria de la economía regional. El segundo capítulo se centra en el análisis de coyuntura de la economía cántabra, prestando atención a la evolución de sus principales magnitudes (producción, empleo, precios, entre otras), así como a la especialización productiva de la región. El tercer apartado viene referido a las perspectivas de evolución del Producto Interior Bruto y el empleo en Cantabria para el conjunto del año 2026 y 2027. Por último, el informe incorpora un resumen ejecutivo y un cuadro resumen con los principales indicadores económicos de Cantabria y España.*

# RESUMEN **EJECUTIVO**



# Resumen Ejecutivo

- El conflicto en Oriente Próximo amenaza con lastrar el crecimiento e intensificar las presiones alcistas sobre la inflación. Según la OCDE, el crecimiento mundial podría haberse revisado al alza en alrededor de 0,3 p.p., una revisión anulada por el impacto del conflicto. Para 2026 y 2027 se prevé un crecimiento de la **economía mundial** en torno al 3%, aunque si se prolongasen las actuales tensiones y los precios de la energía se mantuvieran en niveles altos más allá de mediados de 2026 estas perspectivas se verían muy afectadas.
- Según las proyecciones del Banco de España, la revisión de los supuestos técnicos y, especialmente, el repunte de los precios energéticos podría restar cuatro décimas al crecimiento de la **economía española** en 2026, aunque las medidas adoptadas para mitigar las consecuencias del conflicto contrarrestarían en gran medida esta revisión. Así, el crecimiento se estima en el 2,3%, una décima más de lo proyectado en diciembre pero una menos de lo esperado antes del conflicto, pudiendo ser inferior en escenarios más adversos que este central.
- El ritmo de crecimiento de la **economía cántabra** se moderó en la segunda mitad de 2025, aumentando el PIB un 0,4% tanto en el tercer como en el cuarto trimestre, según los datos de la Contabilidad Trimestral del Instituto Cántabro de Estadística. En términos interanuales, el crecimiento fue del 2,0% en ambos trimestres, tasas inferiores al promedio nacional.
- Desde la perspectiva de la **demanda**, este crecimiento se sustenta, en gran medida, en el consumo privado, creciendo tanto las matriculaciones de turismos como las ventas minoristas a mayor ritmo en la segunda mitad de 2025 y por encima del promedio nacional. Por su parte, las matriculaciones de vehículos de carga y la producción industrial de bienes de equipo apuntarían a un mayor dinamismo de la inversión empresarial en 2025, aunque el ritmo de aumento se habría desacelerado en el segundo semestre, al igual que la inversión residencial. No obstante, las compraventas de viviendas han seguido creciendo por encima de la media nacional, registrando los precios el mayor crecimiento del conjunto nacional (16,7% y 13,1% interanual en el cuarto trimestre de 2025).
- En lo que se refiere a la demanda exterior de bienes, el valor exportado por Cantabria ha cerrado 2025 con un descenso del 5,3% (0,7% en España), afectado por las tensiones comerciales. Este descenso se ha debido, fundamentalmente, a los menores valores exportados de máquinas y aparatos mecánicos, manufacturas de fundición de hierro y acero, productos químicos y aparatos y material eléctricos. Por el contrario, las exportaciones de automóviles y componentes (algo más del 15% del valor exportado) han crecido casi un 20%, en parte por efecto de los precios. Cantabria es la comunidad autónoma que ha

registrado un mayor descenso en el valor de las exportaciones a EE.UU. (decimotercer destino), aunque es una de las que menos exporta a este país, disminuyendo también las ventas a Francia, Alemania o Reino Unido.

- Desde la óptica de la **oferta**, el crecimiento del PIB a lo largo de 2025 se ha sustentado, en gran medida, en el sector servicios (0,4% en el cuarto trimestre respecto al anterior), moderándose ligeramente su aportación al crecimiento trimestral, aunque los servicios de no mercado (-0,1%) han supuesto una contribución ligeramente negativa, al igual que el sector agrario (-0,1%).
- En el conjunto de 2025, la economía cántabra ha crecido un 2,1% (2,8% en España), una tasa 0,4 p.p. inferior a la de 2024. Este crecimiento se ha apoyado, sobre todo, en el sector servicios (2,6%), que ha aportado alrededor de 1,7 p.p. al aumento del PIB, aunque ha sido la construcción el sector que más ha crecido en términos relativos (4,3%). Por su parte, la industria ha crecido un 1,5%, mientras que el sector agrario ha disminuido (-1,5%).
- En lo que respecta al **mercado de trabajo**, el empleo ha seguido creciendo en 2025, según se desprende de las cifras de la EPA y de la afiliación a la Seguridad Social, moderándose el ritmo de aumento en la segunda mitad del año. En el promedio de 2025, la afiliación creció un 2,0%, una tasa ligeramente superior a la de 2024 pero algo por debajo de la media nacional, manteniéndose en torno al 1,5% el incremento en los primeros meses de 2026. A excepción del sector agrario, el empleo creció en 2025 de forma generalizada, con aumentos más destacados en educación, sanidad, construcción, hostelería o transporte.
- Según cifras de la EPA, el aumento del empleo en 2025 se ha debido a la población extranjera, aunque en el tramo final del año también aumentó el empleo entre nacionales. Del mismo modo, el ligero crecimiento de la población activa en el pasado año, menos intenso en el segundo semestre, se ha debido únicamente al crecimiento de la población extranjera. Dado el débil crecimiento de los activos, el número de parados se ha reducido con mayor intensidad en 2025 que en el año anterior, situándose la tasa de paro en el 6,8% (9,9% en España), la más baja del conjunto nacional.
- Respecto a los **precios**, el ritmo de aumento se moderó ligeramente en el tramo final de 2025, situándose la tasa de variación interanual del IPC en diciembre en el 2,9%, similar a la española, debido fundamentalmente al menor crecimiento de los precios energéticos, en especial electricidad. Sin embargo, en marzo ha repuntado hasta el 3,6% (3,4% en España), debido a la guerra de Irán y su impacto en los precios energéticos, acelerándose también la inflación subyacente hasta el 3,2% (2,9% en España).
- En lo referente a las **previsiones de crecimiento para Cantabria**, las estimaciones de *Analistas Económicos de Andalucía* apuntan a que el PIB regional

podría crecer en el conjunto de 2026 un 1,5% (2,2% en España). Este crecimiento se apoyaría en la demanda interna, especialmente en el consumo privado, mientras que la demanda exterior seguiría mostrando una mayor debilidad.

- Para 2027, nuestras estimaciones apuntan a un crecimiento del 1,6%, inferior al promedio nacional (1,8%). Los riesgos para estas perspectivas se inclinan a la baja, con tasas de crecimiento que podrían ser inferiores en un escenario marcado por un conflicto en Oriente Próximo más intenso y duradero.
- El número de ocupados podría crecer un 0,9% en el promedio de 2026, un aumento sustentado, sobre todo, en el sector servicios. El número de parados mantendría su trayectoria descendente, mientras la población activa seguiría creciendo, reduciéndose la tasa de paro hasta el 6,9%. Esta tasa disminuiría hasta el 6,4% en el promedio de 2027 (9,5% en España), estimándose un aumento del empleo del 1,2%.

# ENTORNO **ECONÓMICO**



# I. Entorno Económico

Las perspectivas económicas mundiales se han debilitado por la crisis energética y los riesgos geopolíticos. Según la OCDE, el crecimiento mundial se ha mantenido estable a principios de 2026, respaldado por la sólida producción tecnológica, la reducción de los aranceles efectivos aplicados por EE.UU. y el efecto arrastre de 2025. Sin embargo, el conflicto en Oriente Medio amenaza con lastrar el crecimiento mundial e intensificar las presiones alcistas sobre la inflación, generando una elevada incertidumbre.

Este organismo prevé un crecimiento de la economía mundial del 2,9% en 2026 y del 3,0% en 2027, similares a los estimados en diciembre, aunque si se prolongasen las actuales tensiones y los precios de la energía se mantuvieran en niveles altos más allá de mediados de 2026 estas perspectivas se verían muy afectadas. Si se hubiesen actualizado estas proyecciones utilizando la información hasta finales de febrero, el crecimiento del PIB mundial podría haberse revisado al alza en alrededor de 0,3 puntos porcentuales (p.p.), una revisión que ha sido anulada por el impacto del conflicto en Oriente Medio. Por su parte, las presiones inflacionistas persistirán durante más tiempo y la inflación general en el G20 será del 4,0% en 2026, más de un punto superior a la prevista el pasado diciembre.

## Perspectivas económicas de la OCDE

Tasas de variación anual en %	Producto Interior Bruto					Inflación				
	2025	2026		2027		2025	2026		2027	
		Marzo 2026	Diferencia Dic. 2025	Marzo 2026	Diferencia Dic. 2025		Marzo 2026	Diferencia Dic. 2025	Marzo 2026	Diferencia Dic. 2025
<b>Mundo-G20 <sup>(1)</sup></b>	<b>3,3</b>	<b>2,9</b>	<b>0,0</b>	<b>3,0</b>	<b>-0,1</b>	<b>3,4</b>	<b>4,0</b>	<b>1,2</b>	<b>2,7</b>	<b>0,2</b>
<b>Zona Euro</b>	<b>1,4</b>	<b>0,8</b>	<b>-0,4</b>	<b>1,2</b>	<b>-0,2</b>	<b>2,1</b>	<b>2,6</b>	<b>0,7</b>	<b>2,1</b>	<b>0,1</b>
Alemania	0,4	0,8	-0,2	1,5	0,0	2,3	2,9	0,8	2,6	0,2
Francia	0,9	0,8	-0,2	1,0	0,0	0,9	1,8	0,5	1,5	-0,1
Italia	0,5	0,4	-0,2	0,6	-0,1	1,6	2,4	0,7	1,8	0,0
<b>ESPAÑA</b>	<b>2,8</b>	<b>2,1</b>	<b>-0,1</b>	<b>1,7</b>	<b>-0,1</b>	<b>2,7</b>	<b>3,0</b>	<b>0,7</b>	<b>2,2</b>	<b>0,4</b>
EE.UU.	2,1	2,0	0,3	1,7	-0,2	2,6	4,2	1,2	1,6	-0,7
Reino Unido	1,3	0,7	-0,5	1,3	0,0	3,4	4,0	1,5	2,6	0,5
Japón	1,2	0,9	0,0	0,9	0,0	3,2	2,4	0,2	1,9	-0,2
China	5,0	4,4	0,0	4,3	0,0	-0,1	1,3	1,0	1,1	0,3
India	7,6	6,1	-0,1	6,4	0,0	2,0	5,1	1,7	4,1	0,1

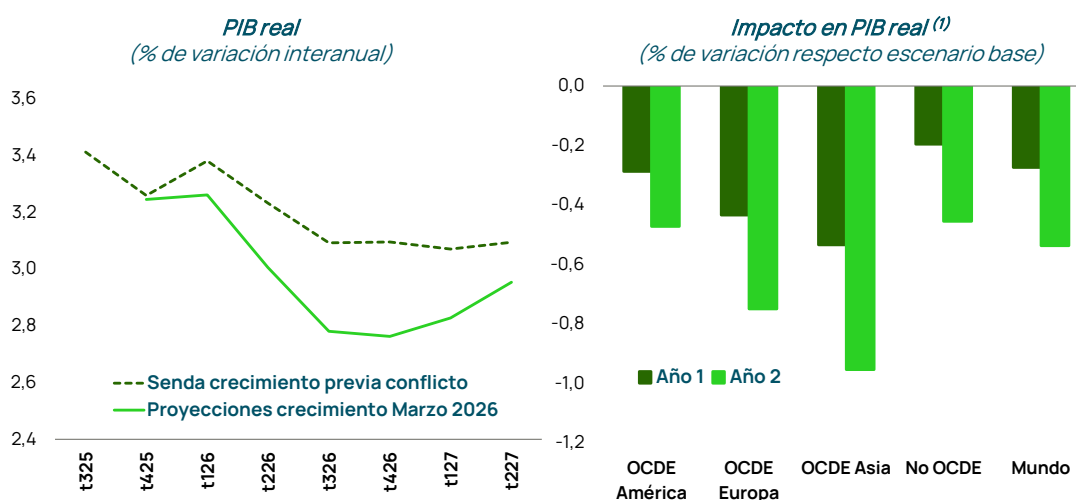
(1) Los datos de inflación corresponden al G20.

Fuente: Economic Outlook, Interim Report (Testing Resilience). Marzo 2026. OCDE.

EE.UU. podría crecer este año un 2,0%, algo más de lo previsto en diciembre, y un 1,7% en 2027, ya que la fuerte inversión relacionada con la inteligencia artificial se vería compensada gradualmente por la desaceleración en el crecimiento de los ingresos reales y del gasto de los consumidores. Se espera así que el fuerte impulso del crecimiento en el primer trimestre de 2026 se vea contrarrestado por la desaceleración de dicho gasto. En la zona euro el crecimiento del PIB se reducirá hasta el 0,8% en 2026, lastrado por los mayores precios de la energía, antes de aumentar hasta el 1,2% en 2027, impulsado por un mayor gasto en defensa.

No obstante, si se prolongara el cierre de los centros de producción de petróleo y gas en la región o persistiera la alteración de las exportaciones que atraviesan el estrecho de Ormuz (vía por la que transitan en torno al 20% de los flujos mundiales de petróleo y gas natural licuado), aumentarían los efectos negativos sobre los precios de la energía, las expectativas de inflación y el crecimiento futuro. Un escenario de este tipo, o unas rentabilidades de la inversión en inteligencia artificial inferiores a lo esperado debilitarían la demanda y aumentarían los riesgos para la estabilidad financiera.

## Perspectivas de crecimiento del PIB



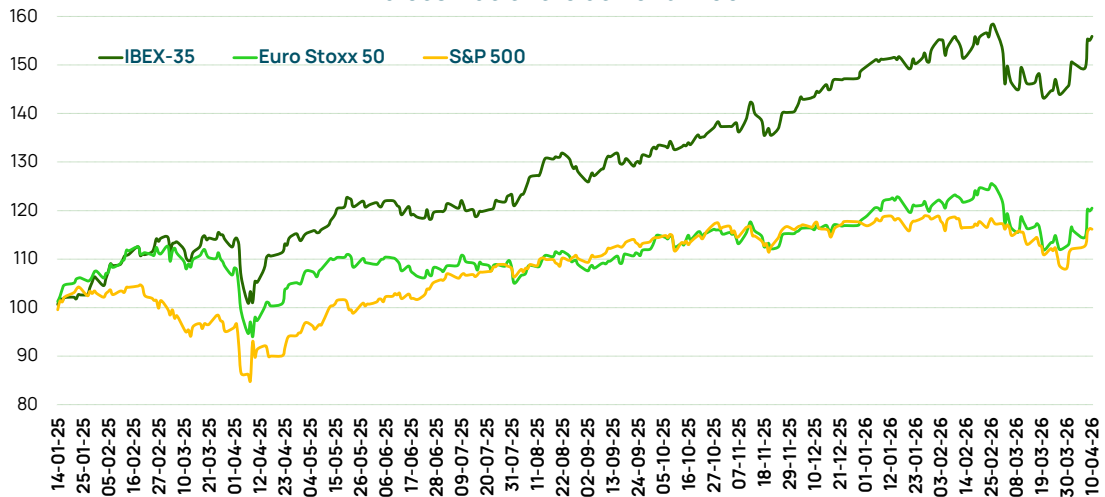
(1) Impacto de un aumento brusco e inesperado de los precios de la energía respecto a niveles de proyecciones de referencia (135 \$ barril de petróleo en el segundo trimestre de 2026 y gas TTF a 77 €/MWh).  
Fuente: Economic Outlook, Interim Report. Marzo 2026. OCDE.

El incremento de los precios de la energía y los fertilizantes puede provocar subidas en los precios de los alimentos que afecten sobre todo a los hogares más vulnerables, al tiempo que el aumento en los precios energéticos puede incrementar los costes para los países europeos que necesitan reponer sus reservas de gas natural o los mercados financieros pueden experimentar una mayor volatilidad. En este contexto, la OCDE considera que los bancos centrales deben mantenerse alerta y garantizar que las expectativas estén bien ancladas y que es necesario redoblar los

esfuerzos para salvaguardar la sostenibilidad de las finanzas públicas. Cualquier medida destinada a amortiguar el impacto de esta crisis debe ser específica, temporal y tener en cuenta el limitado margen fiscal de la mayoría de gobiernos.

### Trayectoria reciente de los índices bursátiles

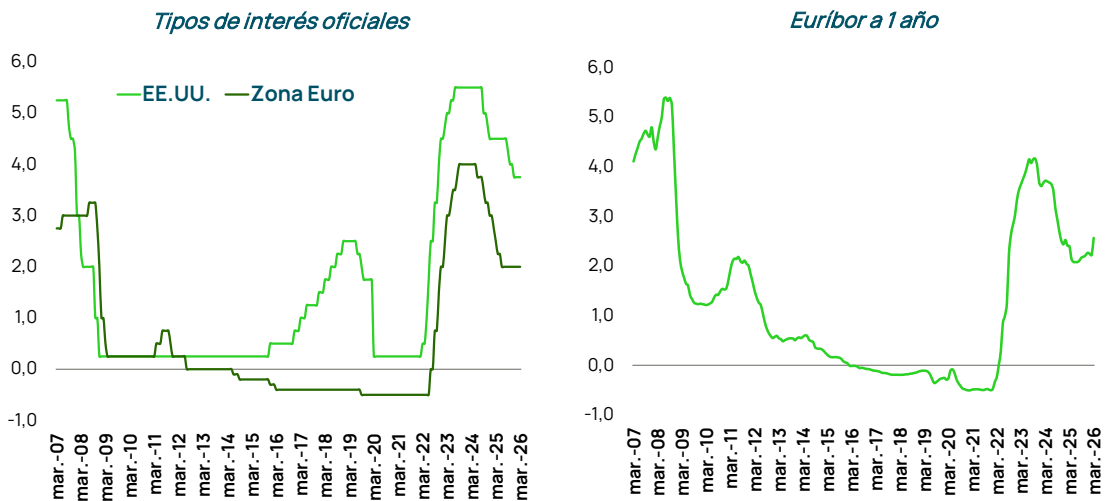
Indices 2 de enero de 2025=100



Fuente: Analistas Económicos de Andalucía a partir de datos de Investing.

### Tipos de interés oficiales y tipo de cambio

Porcentajes



Fuente: Banco Central Europeo y Banco de España.

En su reunión de marzo, el Consejo de Gobierno del Banco Central Europeo (BCE) decidió mantener sin variación los tipos de interés oficiales, al igual que la Reserva Federal, aunque señala que la guerra en Oriente Próximo ha creado riesgos al alza para la inflación y a la baja para el crecimiento económico. La guerra tendrá un impacto importante en la inflación a corto plazo debido al encarecimiento de los

precios de la energía, y sus implicaciones a medio plazo dependerán tanto de la intensidad y duración del conflicto como del modo en que los precios de la energía afecten a los precios de consumo y a la economía.

Las nuevas proyecciones del BCE estiman que la inflación general se situará, en promedio, en el 2,6% en 2026, lo que supone una revisión al alza de 0,7 p.p. con relación a las proyecciones de diciembre, debido a la subida de los precios de la energía como consecuencia de la guerra. Por su parte, se prevé que el crecimiento se sitúe en el 0,9%, frente al 1,2% estimado anteriormente, debido a los efectos de la guerra en los mercados de materias primas, en las rentas reales y en la confianza.

Se asume que el impacto negativo se concentrará en el segundo y tercer trimestre de 2026, así como en la inversión y el consumo privado, viéndose afectadas también las exportaciones por el contexto internacional. Por su parte, el bajo nivel de desempleo, la solidez de los balances del sector privado o el gasto público en defensa e infraestructuras deberían seguir respaldando el crecimiento.

También se han realizado estimaciones para escenarios alternativos, que difieren en la intensidad de la perturbación inicial del suministro de energía, la persistencia de las perturbaciones o el nivel de incertidumbre. Atendiendo a si la grave interrupción del suministro de energía persiste hasta el tercer o cuarto trimestre de 2026 (segundo en el escenario base) y a si no se prevé o sí se produce una destrucción significativa adicional de la infraestructura energética, el crecimiento del PIB podría ser entre 0,3-0,5 p.p. inferior al del escenario base y la inflación entre alrededor de 1-2 p.p. superior.

Las perspectivas de crecimiento para la economía española también se han revisado a la baja, aunque seguiría mostrando un mayor dinamismo que otras grandes economías de la zona euro, al igual que el pasado año. Según la Contabilidad Nacional Trimestral (CNTR), el crecimiento del PIB fue algo más intenso en la segunda mitad de 2025 (0,6% en el tercer trimestre y 0,8% en el cuarto).

A finales de año, el crecimiento se sustentó en la demanda interna, tanto consumo privado como inversión, aunque registró una desaceleración, por el menor crecimiento del consumo público. Esta menor contribución de la demanda interna se contrarrestó con la menor aportación negativa del saldo exterior, derivada de la mejora de las exportaciones, estabilizándose las de bienes y creciendo a mayor ritmo las de servicios, especialmente no turísticos.

En el conjunto de 2025, el crecimiento ha sido del 2,8% (1,4% en la zona euro), 0,7 p.p. inferior al de 2024, debido a la aportación negativa del saldo exterior neto, por el mayor crecimiento de las importaciones que de las exportaciones. Por el contrario, la demanda interna ha tenido una contribución positiva superior a la del año anterior,

creciendo a mayor ritmo que en 2024 tanto el consumo privado como la inversión, sobre todo en maquinaria y bienes de equipo.

## PIB por principales componentes de la demanda y la oferta en España

Tasas de variación en %, salvo indicación en contrario.  
 Datos trimestrales ajustados de estacionalidad y calendario. Volumen encadenado referencia 2020

	2024	2025	Variación trimestral				Variación interanual			
			IT 2025	IIT 2025	IIIT 2025	IVT 2025	IT 2025	IIT 2025	IIIT 2025	IVT 2025
<i>Demanda nacional (aportación p.p.)</i>	3,3	3,6	0,4	0,8	1,3	0,9	3,5	3,4	3,8	3,5
Gasto en consumo final de los hogares	3,0	3,3	0,5	0,8	1,0	0,9	3,8	3,4	3,1	3,1
Gasto en consumo final de las AA.PP.	2,9	2,4	0,6	0,2	1,5	0,2	2,4	2,5	2,4	2,5
Formación bruta de capital fijo	3,6	5,8	0,9	0,8	2,1	2,4	4,4	4,8	7,6	6,4
Viviendas, edificios y construcción	4,0	5,2	1,4	0,8	2,4	2,9	2,5	3,3	7,2	7,8
Maquinaria, b. equipo y armamento	1,9	7,4	0,3	0,7	1,7	1,2	7,9	8,2	9,7	3,9
Exportaciones de bienes y servicios	3,2	3,6	2,3	1,4	-0,7	0,8	3,3	4,1	3,0	3,8
Exportaciones de bienes	0,1	1,1	0,7	2,1	-1,1	0,0	0,1	2,0	0,5	1,6
Exportaciones de servicios	9,8	8,4	5,1	0,1	0,1	2,3	9,7	8,1	7,9	7,8
Gasto de los hogares no residentes	12,4	4,4	-0,7	0,4	0,1	1,5	7,5	4,6	4,4	1,4
Importaciones de bienes y servicios	2,9	6,2	2,2	1,7	1,3	1,2	5,3	6,5	6,6	6,5
<b>Producto Interior Bruto</b>	<b>3,5</b>	<b>2,8</b>	<b>0,5</b>	<b>0,7</b>	<b>0,6</b>	<b>0,8</b>	<b>3,0</b>	<b>2,8</b>	<b>2,7</b>	<b>2,7</b>
Agricultura, ganadería, silvic. y pesca	10,8	1,2	6,3	-6,1	-0,4	0,0	6,9	0,3	-1,8	-0,6
Industria	1,9	2,3	1,1	0,9	0,3	0,3	1,6	2,3	2,8	2,6
Industria manufacturera	2,6	2,0	0,5	1,0	0,3	0,1	1,7	2,0	2,5	1,9
Construcción	4,8	5,6	0,5	2,7	1,6	2,2	2,8	4,5	7,8	7,2
Servicios	4,0	3,2	0,2	0,9	0,8	0,9	3,7	3,2	3,0	3,0
Comercio, transporte y hostelería	4,7	4,4	1,1	2,5	1,1	0,0	4,2	4,0	4,5	4,8
Información y comunicaciones	3,1	2,3	-3,9	2,9	2,0	1,1	1,4	2,3	3,3	2,0
Actividades financieras y de seguros	3,3	3,4	2,4	-0,5	-1,8	6,2	4,3	2,8	0,2	6,3
Actividades inmobiliarias	3,8	1,5	-0,6	-1,0	0,1	1,8	1,8	2,2	2,1	0,2
Actividades profesionales, científicas y técnicas y otras	4,3	5,7	0,1	1,4	1,8	1,2	7,6	5,3	5,3	4,6
Admón. pública, educación y sanidad	3,7	1,8	-0,3	-0,1	0,9	0,0	2,5	2,2	2,0	0,4
Actividades artísticas, recreativas y otros servicios	3,2	2,4	1,5	0,4	1,4	0,4	3,3	2,6	0,2	3,6
Impuestos menos subvenciones a los productos	-1,3	-0,5	-0,3	0,2	-0,7	0,2	-0,7	0,6	-1,4	-0,6

Datos publicados el 26-03-2026.

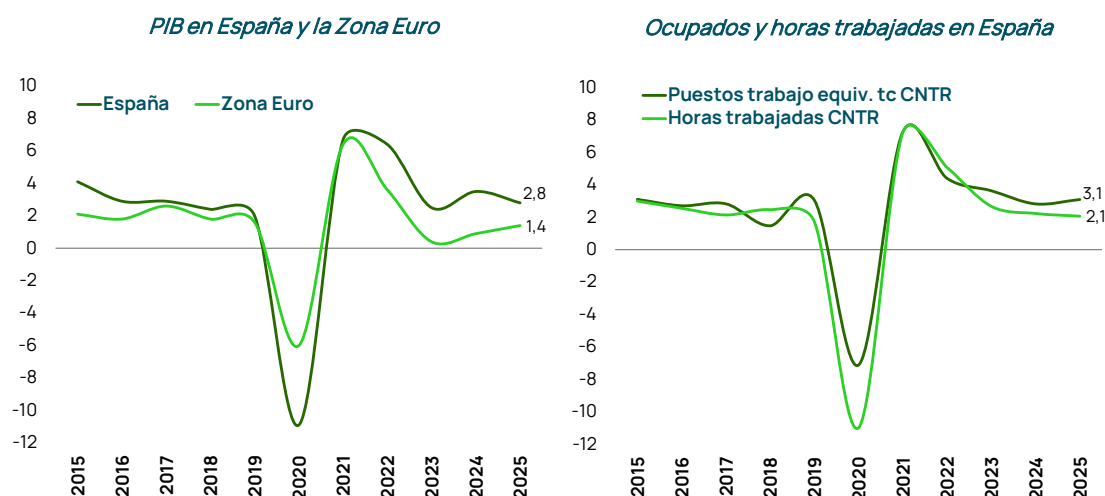
Fuente: Contabilidad Nacional Trimestral de España, INE.

El empleo ha seguido creciendo a buen ritmo, registrándose en el tramo final de 2025 un aumento del número de ocupados cercano al 1%, según las cifras desestacionalizadas de la Encuesta de Población Activa (EPA). En el último año, el número de ocupados ha aumentado en alrededor de 605.000 personas, una cifra superior a la de 2024, concentrándose en torno al 61% de este aumento en los servicios, especialmente en actividades profesionales, comercio, transporte y hostelería y servicios de no mercado.

También el empleo, en términos de la CNTR, ha crecido a un ritmo algo mayor en el último año, siendo similar el aumento de las horas trabajadas, disminuyendo la productividad por puesto de trabajo y creciendo a menor ritmo la productividad por hora efectivamente trabajada.

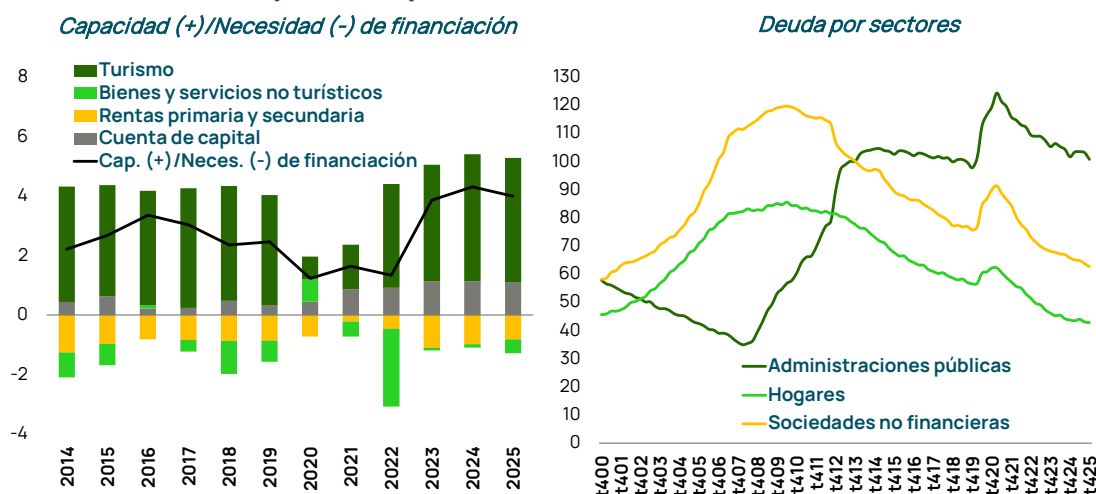
## Evolución del PIB y el empleo en España

Tasas de variación interanual en %



Fuente: *Analistas Económicos de Andalucía* a partir de las Cuentas Nacionales (Eurostat e INE).

## Capacidad/Necesidad de financiación de la economía y deuda por sectores. Porcentajes del PIB



Fuente: *Analistas Económicos de Andalucía* a partir de datos del Banco de España.

La capacidad de financiación de la economía española se ha situado en 2025 en 67.441 millones de euros, el 4,0% del PIB (4,3% en 2024), una ratio superior a la media del periodo 2014-2019 y muy cercana a los máximos históricos más recientes. El superávit de la balanza por cuenta corriente (2,9% del PIB) se ha reducido por el mayor saldo negativo de bienes y servicios no turísticos, ya que el superávit del turismo ha aumentado, representando el 4,2% del PIB.

En lo que respecta a las cuentas públicas, en 2025 el déficit del conjunto de las administraciones ha sido de 40.330 millones de euros, un 21,3% inferior al del ejercicio

anterior, representando el 2,4% del PIB (-2,2% sin incluir el impacto de las medidas adoptadas para mitigar los daños de la DANA), cumpliendo el compromiso del 2,5% con la Comisión Europea. Para 2026, la AIReF (Autoridad Independiente de Responsabilidad Fiscal) estima un déficit del 2,6% del PIB, seis décimas más de lo previsto anteriormente, debido a la adopción de medidas para paliar los efectos de las borrascas en Andalucía y Extremadura y de la crisis en Oriente Medio.

Por su parte, la deuda pública alcanzó en el cuarto trimestre los 1,70 billones de euros, un 4,8% más que un año antes, representando el 100,7% del PIB, frente al 101,6% del año anterior. También la deuda de hogares y empresas ha continuado reduciéndose, hasta el 42,8% y 62,6% del PIB, respectivamente, ratios inferiores al promedio de la zona euro y mínimos desde hace 25 años.

### Proyecciones macroeconómicas de la economía española 2026-2027

Tasas de variación anual sobre volumen (%) y % del PIB	2025	Proyecciones de marzo de 2026		Proyecciones de diciembre de 2025	
		2026	2027	2026	2027
<b>PIB</b>	<b>2,8</b>	<b>2,3</b>	<b>1,7</b>	<b>2,2</b>	<b>1,9</b>
Consumo privado	3,4	2,7	1,5	2,8	1,8
Consumo público	1,8	1,8	1,9	1,8	1,9
Formación bruta de capital	6,4	5,5	2,1	3,6	2,2
Exportaciones de bienes y servicios	3,4	2,4	2,6	2,0	2,8
Importaciones de bienes y servicios	6,3	4,9	2,9	3,6	2,8
<i>Demanda nacional (contribución al crecimiento)</i>	<i>3,6</i>	<i>3,0</i>	<i>1,7</i>	<i>2,7</i>	<i>1,8</i>
<i>Demanda externa neta (contribución al crecimiento)</i>	<i>-0,8</i>	<i>-0,7</i>	<i>0,0</i>	<i>-0,5</i>	<i>0,1</i>
Índice armonizado de precios de consumo (IAPC)	2,7	3,0	2,5	2,1	1,9
IAPC sin energía ni alimentos	2,6	2,7	2,7	2,5	2,1
Empleo (personas)	2,7	2,2	1,3	2,0	1,4
Empleo (horas)	2,1	2,2	1,2	1,8	1,2
Tasa de paro (% población activa, media anual)	10,5	9,9	9,6	10,0	9,6
Capacidad (+)/necesidad (-) de financiación de la nación (% PIB)	4,0	3,2	2,9	3,3	3,3
Capacidad (+)/necesidad (-) de financiación de las AA.PP. (% PIB)	-2,5	-2,3	-2,3	-2,1	-2,5
Deuda de las AA.PP. (% del PIB)	100,8	99,2	98,1	99,1	98,3

Último dato publicado de la Contabilidad Nacional Trimestral: avance del cuarto trimestre de 2025.

Fecha de cierre de las proyecciones: 21 de marzo de 2026.

Fuente: Proyecciones macroeconómicas de la economía española (2026-2027). Banco de España. Marzo 2026.

Según las últimas proyecciones del Banco de España, el crecimiento del PIB seguirá siendo elevado en el primer trimestre de 2026, aunque mostraría cierta desaceleración, situándose entre el 0,5% y el 0,6%, aunque, salvo el empleo, los indicadores aún no recogen información posterior al estallido del conflicto en Irán.

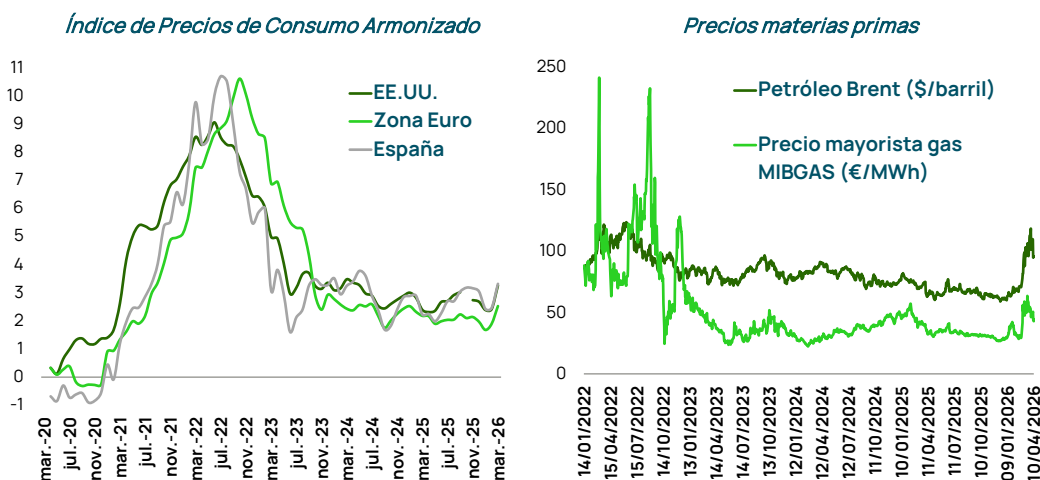
Para el conjunto del año se estima un crecimiento del 2,3% y del 1,7% para 2027, con un menor ritmo de creación de empleo y tasas de inflación más elevadas.

Con relación a las proyecciones de diciembre, el Banco de España ha revisado una décima al alza su previsión de crecimiento para 2026, aunque con respecto al escenario previo al ataque sobre Irán el crecimiento se ha revisado una décima a la baja. En este sentido, con anterioridad al ataque se esperaba un crecimiento del 2,4%, 0,2 p.p. superior al de diciembre, derivado del mayor crecimiento de lo previsto en el cuarto trimestre de 2025 y la reestimación para el primer trimestre de 2026.

Sin embargo, la revisión de los supuestos técnicos y, especialmente, el repunte de la senda de los precios energéticos, restaría cuatro décimas al crecimiento de 2026, si bien las medidas adoptadas en marzo para mitigar sus consecuencias (reducción de la imposición energética y ayudas directas a sectores más afectados y familias vulnerables) añadirían tres décimas al crecimiento previsto. Respecto a 2027, la revisión a la baja se debe, fundamentalmente, a la incorporación de los nuevos supuestos técnicos, a los efectos adversos sobre la actividad del shock inflacionario registrado en 2026 y a la reversión del impulso fiscal asociado al RDL 7/2026.

## Trayectoria reciente de la inflación y precios de las materias primas

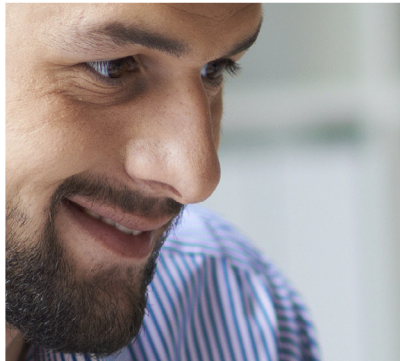
Tasas de variación interanual en %, dólares/barril Brent y euros/MWh



Fuente: Analistas Económicos de Andalucía a partir de datos de Investing y Ministerio de Economía, Comercio y Empresa.

Estas proyecciones se encuentran sujetas a una incertidumbre especialmente elevada, relacionada principalmente con la intensidad, duración y propagación del shock energético derivado del conflicto en Oriente Próximo. Según el Banco de España, en un escenario caracterizado por un aumento de los precios del petróleo y de la electricidad superior al considerado en el escenario central, el crecimiento se situaría en el 2,2% en 2026 y en el 1,5% en 2027. Por su parte, en un escenario de mayor duración e intensidad del conflicto bélico, el crecimiento económico se reduciría hasta el 1,9% en 2026 y el 1,1% en 2027.

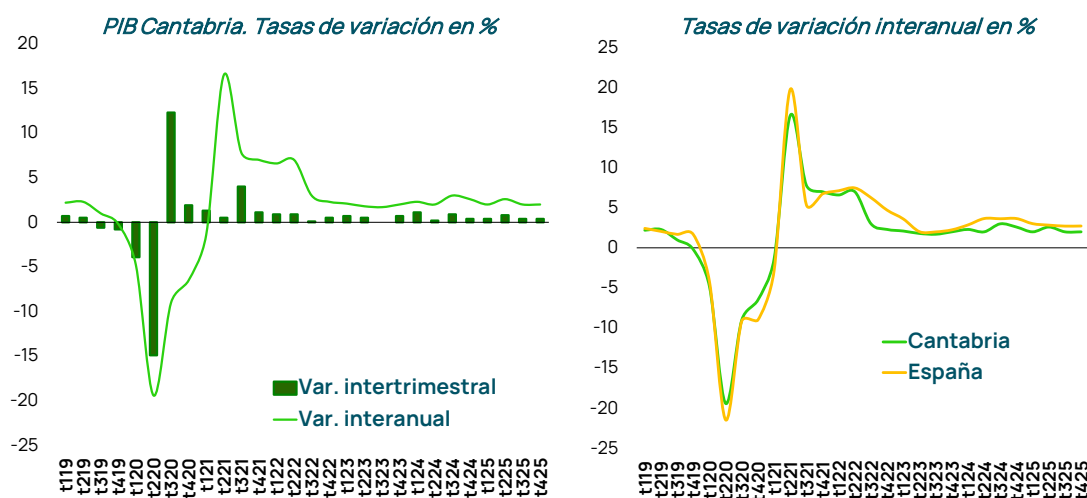
# EVOLUCIÓN RECIENTE DE LA **ECONOMÍA CÁNTABRA**



## II. Evolución reciente de la economía cántabra

Según los datos de la Contabilidad Trimestral del Instituto Cántabro de Estadística (ICANE), el ritmo de crecimiento de la economía se moderó en la segunda mitad de 2025, creciendo el PIB un 0,4% tanto en el tercer como en el cuarto trimestre, apoyado, sobre todo, en el sector servicios. En términos interanuales, el crecimiento de la producción se estimó en el 2,0% en ambos trimestres, tasas inferiores al promedio nacional (2,7%).

**Evolución del PIB en Cantabria y España**  
Tasas de variación en volumen en %. Datos corregidos de estacionalidad y efecto calendario

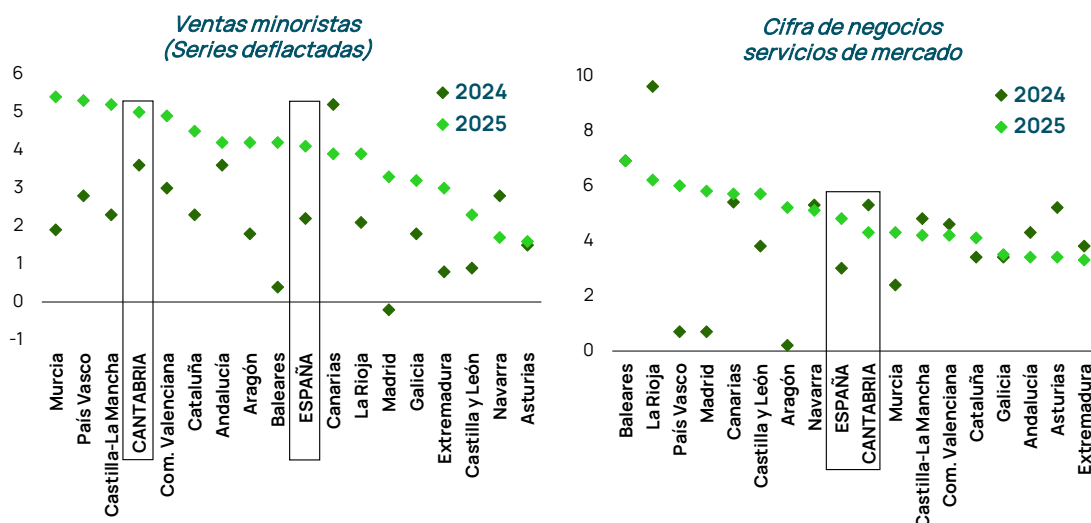


Fuente: *Analistas Económicos de Andalucía* a partir de la Contabilidad Nacional Trimestral de España (INE) y Contabilidad Trimestral de Cantabria (ICANE).

Este crecimiento se sustenta, en gran medida, en el consumo privado. Tanto las matriculaciones de turismos como las ventas minoristas habrían intensificado su ritmo de crecimiento en la segunda mitad de 2025, creciendo por encima del promedio nacional, de forma que en el conjunto del año han aumentado un 23,6% y un 5,0%, respectivamente, en términos interanuales, tasas superiores a las de 2024. Por su parte, el gasto en servicios también ha crecido a un ritmo elevado, aunque algo más moderado que en el año anterior y que en el conjunto nacional.

## Indicadores de consumo

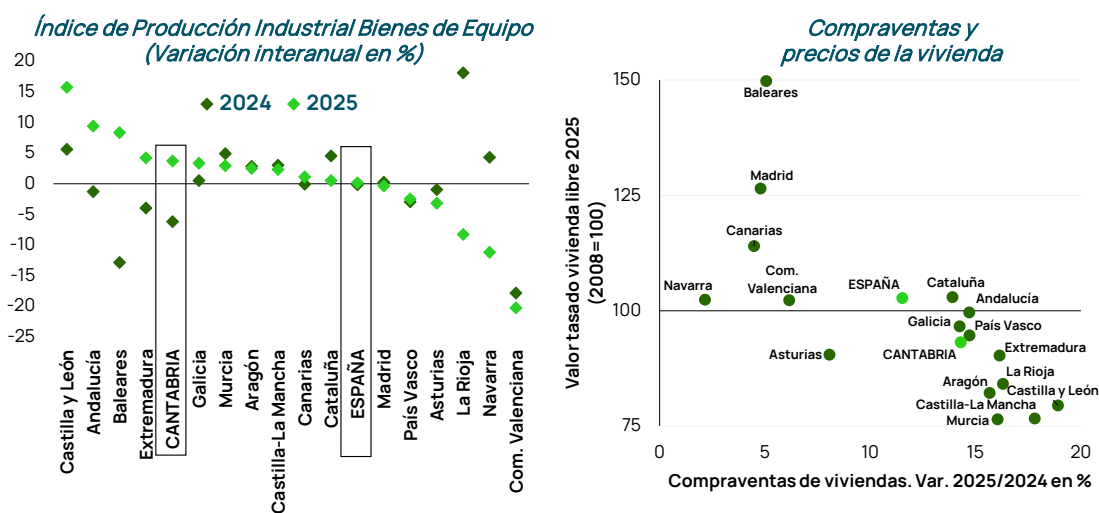
Tasas de variación interanual en %



Fuente: *Analistas Económicos de Andalucía* a partir de datos del INE (índices de Comercio al por Menor e Indicadores de Actividad del Sector Servicios).

## Indicadores de inversión

Tasas de variación interanual en % e índices=100



Fuente: *Analistas Económicos de Andalucía* a partir de datos del INE y Ministerio de Vivienda y Agenda Urbana.

Por su parte, las matriculaciones de vehículos de carga y la producción industrial de bienes de equipo apuntarían a un mayor dinamismo de la inversión empresarial en 2025, aunque el ritmo de aumento se habría desacelerado en la segunda mitad del año, mostrando la producción industrial un mayor crecimiento que en el conjunto nacional.

También la inversión residencial habría mostrado un menor ritmo de aumento en la segunda mitad de 2025, aunque las compraventas de viviendas han seguido creciendo por encima de la media nacional, aumentando el número de operaciones

un 14,3%, frente al 11,5% del conjunto de España. Especialmente destacado ha sido el aumento de las operaciones de vivienda nueva, superior al 35%, aunque estas suponen algo menos del 19% del total. El ritmo de aumento de los precios ha seguido intensificándose, hasta crecer el valor tasado de la vivienda libre un 16,7% interanual en el cuarto trimestre de 2025, la tasa más elevada del conjunto nacional (13,1%). El precio, inferior a la media española, se sitúa alrededor de un 5% por debajo del máximo alcanzado en 2008.

En lo referente a la demanda exterior de bienes, el valor exportado por Cantabria ha cerrado 2025 con un descenso del 5,3% (0,7% de incremento en España), afectado por las tensiones comerciales (aumento de aranceles). Este descenso se ha debido, fundamentalmente, a los menores valores exportados de máquinas y aparatos mecánicos, manufacturas de fundición de hierro y acero, productos químicos y aparatos y material eléctricos. Por el contrario, las exportaciones de automóviles y componentes, que suponen algo más del 15% del valor exportado por la región, han crecido casi un 20%, en parte por efecto de los mayores precios.

### Importaciones y exportaciones de bienes de Cantabria. Principales partidas arancelarias. Año 2025

Millones de euros y %	EXPORTACIONES			IMPORTACIONES		
	Millones de €	% s/Total	Var. 2025/2024 (%)	Millones de €	% s/Total	Var. 2025/2024 (%)
Vehículos automóviles	513,3	15,7	19,7	712,6	23,9	42,0
Fundición hierro y acero	434,8	13,3	0,1	268,8	9,0	4,0
Máquinas y aparatos mecánicos	258,7	7,9	-29,3	207,3	7,0	7,6
Manufacturas de fundición hierro/acero	215,9	6,6	-8,5	82,1	2,8	-13,2
Productos químicos inorgánicos	185,6	5,7	-16,1	48,3	1,6	13,1
Materias plásticas	179,0	5,5	2,2	98,4	3,3	1,4
Caucho y sus manufacturas	173,3	5,3	11,5	32,1	1,1	104,0
Cacao y sus preparaciones	161,5	4,9	61,9	24,4	0,8	416,3
Aparatos y material eléctricos	133,0	4,1	-62,1	126,3	4,2	17,5
<b>TOTAL</b>	<b>3.265,5</b>	<b>100,0</b>	<b>-5,3</b>	<b>2.981,5</b>	<b>100,0</b>	<b>6,5</b>

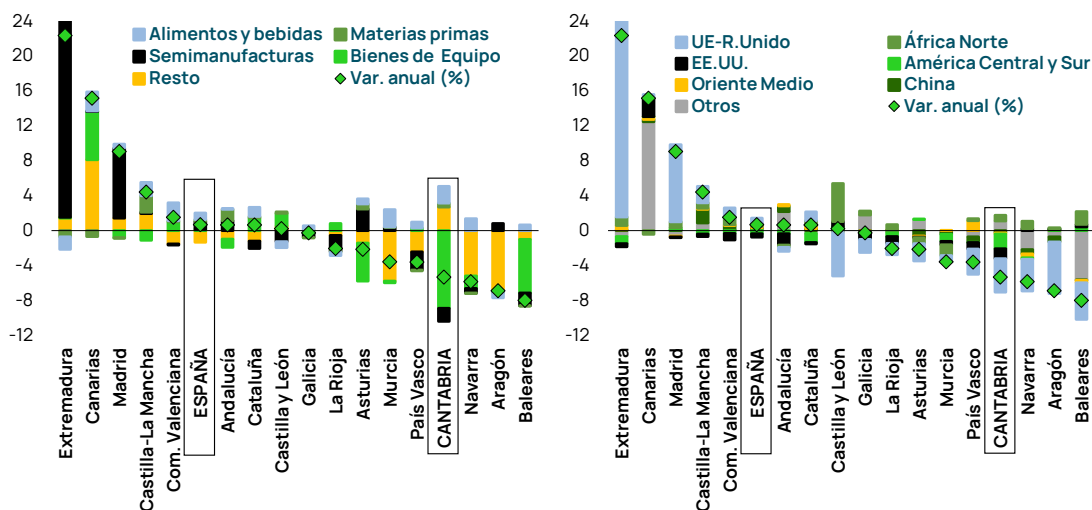
Fuente: *Analistas Económicos de Andalucía* a partir de datos de la Secretaría de Estado de Comercio del Ministerio de Economía, Comercio y Empresa (DataComex).

Cantabria es la comunidad autónoma que ha registrado un mayor descenso en el valor de las exportaciones a EE.UU. (decimotercer destino), cercano al 41% con relación a 2024, siendo una de las comunidades que menos exporta a este país (alrededor de 57,5 millones de euros). Este descenso se ha debido, sobre todo, al

descenso en las ventas de máquinas y aparatos mecánicos, fundición de hierro y acero y aparatos y material eléctricos. También ha disminuido más de un 10% el valor de las exportaciones a Francia (primer destino), Alemania (segundo) o Reino Unido (quinto).

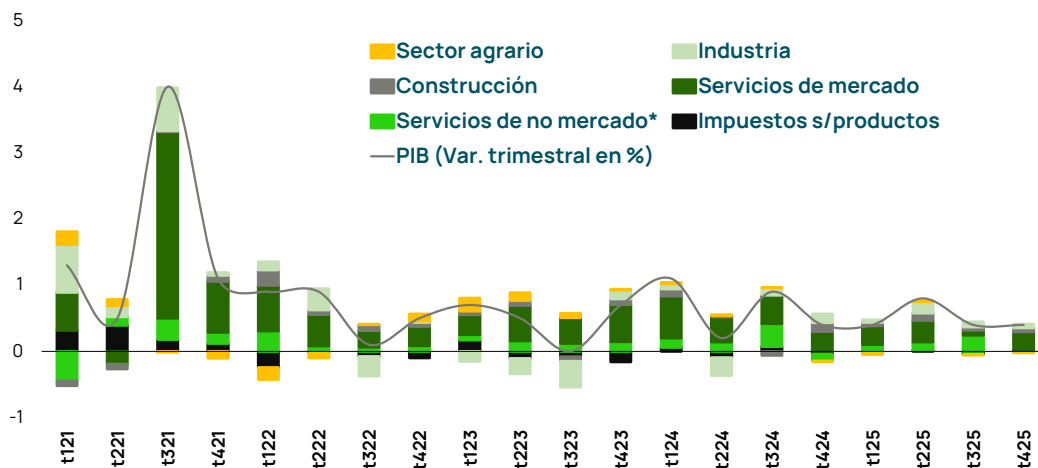
## Exportaciones de bienes por sectores y destinos. Año 2025

Tasas de variación interanual del valor exportado en % y aportación en p.p.



Fuente: *Analistas Económicos de Andalucía* a partir de datos de la Secretaría de Estado de Comercio del Ministerio de Economía, Comercio y Empresa (DataComex).

## Aportación de los sectores productivos al crecimiento trimestral del PIB en Cantabria. Aportación en p.p. al crecimiento intertrimestral del PIB (ajustado de estacionalidad y calendario)



\* Incluye actividades artísticas.

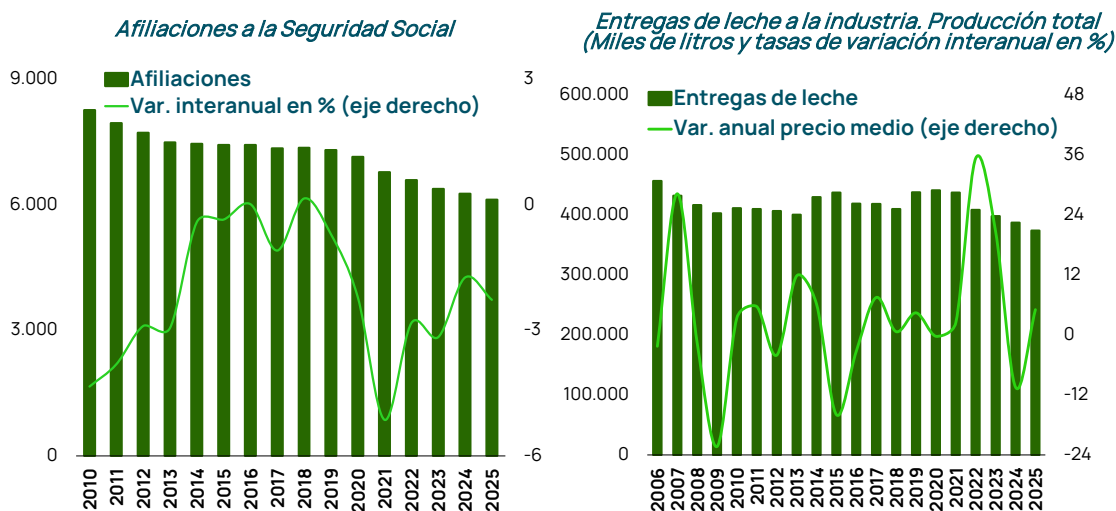
Fuente: *Analistas Económicos de Andalucía* a partir de la Contabilidad Trimestral de Cantabria, ICANE.

Desde la óptica de la oferta, el crecimiento del PIB a lo largo de 2025 se ha sustentado, en gran medida, en el sector servicios, moderándose ligeramente su aportación al crecimiento trimestral hasta los 0,3 p.p. en el tercer y cuarto trimestre, aunque los

servicios de no mercado han supuesto una contribución ligeramente negativa, al igual que el sector agrario.

En concreto, el Valor Añadido Bruto (VAB) del sector agrario ha descendido en el segundo semestre de 2025, aunque de forma más moderada en el cuarto trimestre (-0,1%), registrándose una variación interanual negativa cercana al 2%. Por su parte, el empleo ha mantenido un perfil descendente a lo largo de todo el año, disminuyendo la afiliación a la Seguridad Social algo más de un 2% en el promedio del año, con un descenso levemente más intenso en el segundo semestre. Las entregas de leche han descendido por quinto año consecutivo (-3,4%) y su precio medio ha aumentado en torno a un 5% con relación a 2024, hasta los 0,52 euros por litro.

### Empleo en el sector agrario y entregas de leche en Cantabria Afiliaciones, miles de litros y tasas de variación interanual en %

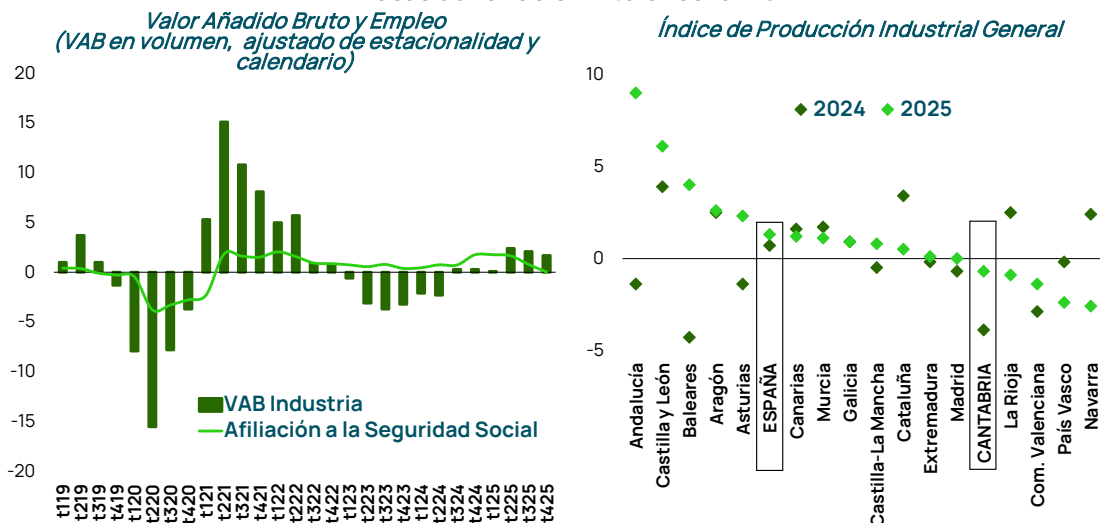


Fuente: *Analistas Económicos de Andalucía* a partir de datos del Ministerio de Inclusión, Seguridad Social y Migraciones y del banco de datos del ICANE.

El valor añadido de la industria ha crecido a un ritmo algo menor en la segunda mitad de 2025, aumentando un 0,4% en el tercer trimestre y un 0,3% en el cuarto, lo que ha supuesto una aportación positiva de 0,1 p.p. al crecimiento trimestral del PIB. Asimismo, el empleo ha cerrado 2025 con un aumento ligeramente superior al de 2024, aunque el ritmo de crecimiento de la afiliación a la Seguridad Social se moderó en el segundo semestre, creciendo por debajo del 1% en términos interanuales, debido al descenso en la industria manufacturera, que concentra alrededor del 91% de la afiliación en el sector. Por el contrario, el índice de producción industrial continúa arrojando un descenso, aunque más moderado que el del año anterior, a casusa del descenso en energía y bienes de consumo no duradero.

## Trayectoria del VAB, la producción y el empleo industrial en Cantabria

Tasas de variación interanual en %



Fuente: *Analistas Económicos de Andalucía* a partir de la Contabilidad Trimestral de Cantabria (ICANE), Índices de Producción Industrial (INE) y datos del Ministerio de Inclusión, Seguridad Social y Migraciones.

## Producto Interior Bruto por el lado de la oferta en Cantabria

Tasas de variación en %, salvo indicación en contrario. Datos trimestrales corregidos de estacionalidad y efecto calendario. Índices de volumen encadenados. Base 2020

	2024	2025	Tasa intertrimestral				Tasa interanual					
			IVT 24	IT 25	IIT 25	IIIT 25	IVT 24	IT 25	IIT 25	IIIT 25	IVT 25	
<b>Producto Interior Bruto a precios de mercado</b>	<b>2,5</b>	<b>2,1</b>	<b>0,4</b>	<b>0,4</b>	<b>0,8</b>	<b>0,4</b>	<b>0,4</b>	<b>2,6</b>	<b>2,0</b>	<b>2,6</b>	<b>2,0</b>	<b>2,0</b>
Agrario y pesquero	6,5	-1,5	-0,2	-1,8	0,8	-0,7	-0,1	1,7	-1,4	-1,0	-2,0	-1,8
Industria y energía	-1,0	1,5	0,7	0,2	0,9	0,4	0,3	0,3	0,1	2,4	2,1	1,7
Construcción	3,0	4,3	2,3	0,9	1,9	0,8	1,0	3,6	2,6	4,0	5,9	4,7
Servicios	4,0	2,6	0,3	0,6	0,7	0,5	0,4	3,6	3,0	2,9	2,2	2,2
Comercio, transporte, hostelería, información y comunicaciones	6,1	3,4	0,5	0,9	1,2	0,3	1,1	4,7	3,4	3,8	3,0	3,5
Administración Pública, sanidad, educación y actividades artísticas	3,1	2,2	-0,5	0,5	0,6	1,2	-0,1	2,7	2,4	2,3	1,8	2,2
Actividades financieras y seguros, inmobiliarias y profesionales	2,8	2,2	0,9	0,5	0,5	0,0	0,1	3,5	3,2	2,6	1,8	1,0
Impuestos netos sobre productos	-2,0	-0,5	-0,5	-0,2	0,2	-0,5	0,2	-0,1	-0,9	0,3	-1,0	-0,3

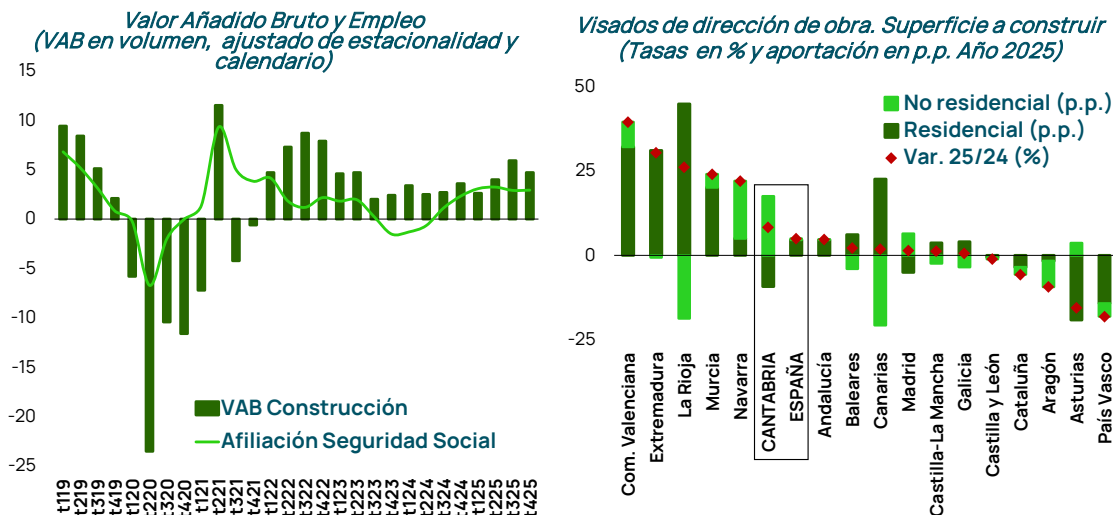
Datos publicados el 10-04-2026.

Fuente: *Analistas Económicos de Andalucía* a partir de la Contabilidad Trimestral de Cantabria, ICANE.

También el sector de la construcción ha crecido con menor intensidad en el segundo semestre de 2025, aumentando el valor añadido un 0,8% en el tercer trimestre y un 1,0% en el cuarto trimestre, aportando 0,1 p.p. al crecimiento del PIB en el tramo final del año. En términos interanuales, el VAB ha crecido casi un 5%, el mayor aumento relativo entre los distintos sectores. Por su parte, el crecimiento del empleo se ha mantenido en torno al 3% a lo largo de todo el año, creciendo a un ritmo algo menor en el segundo semestre. El aumento de la superficie a construir de uso no residencial, especialmente servicios comerciales y turismo, recreo y deportes, según los visados

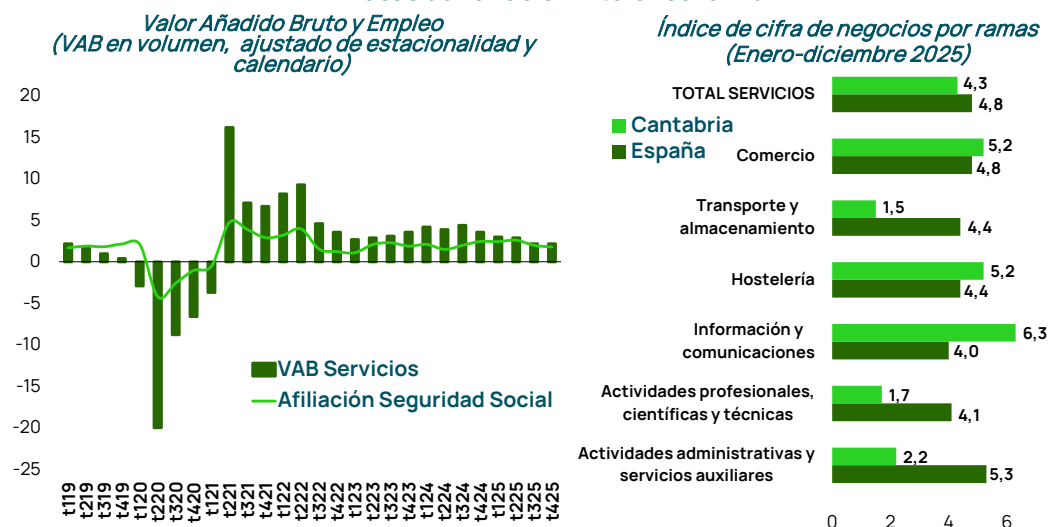
de dirección de obra, anticipa el mantenimiento de la actividad en este segmento, mientras por el contrario la superficie de uso residencial (casi el 73% del total) ha disminuido alrededor de un 10% en 2025.

### Valor Añadido Bruto en la construcción, empleo y superficie visada en Cantabria. Tasas de variación interanual en %



Fuente: *Analistas Económicos de Andalucía* a partir de la Contabilidad Trimestral de Cantabria (ICANE) y datos del Ministerio de Inclusión, Seguridad Social y Migraciones y Ministerio de Transportes y Movilidad Sostenible.

### Valor Añadido Bruto, empleo y cifra de negocios en el sector servicios Tasas de variación interanual en %



Fuente: *Analistas Económicos de Andalucía* a partir de la Contabilidad Trimestral de Cantabria (ICANE), Indicadores de Actividad del Sector Servicios (ICANE e INE) y datos del Ministerio de Inclusión, Seguridad Social y Migraciones.

El ritmo de crecimiento del sector servicios también fue algo más moderado en la segunda mitad de 2025, creciendo un 0,5% en el tercer trimestre y un 0,4% en el cuarto. Este último aumento se ha debido fundamentalmente al crecimiento en comercio, transporte, hostelería e información y comunicaciones (1,1%), ramas que suponen más de una quinta parte del PIB regional, mientras que los servicios de no

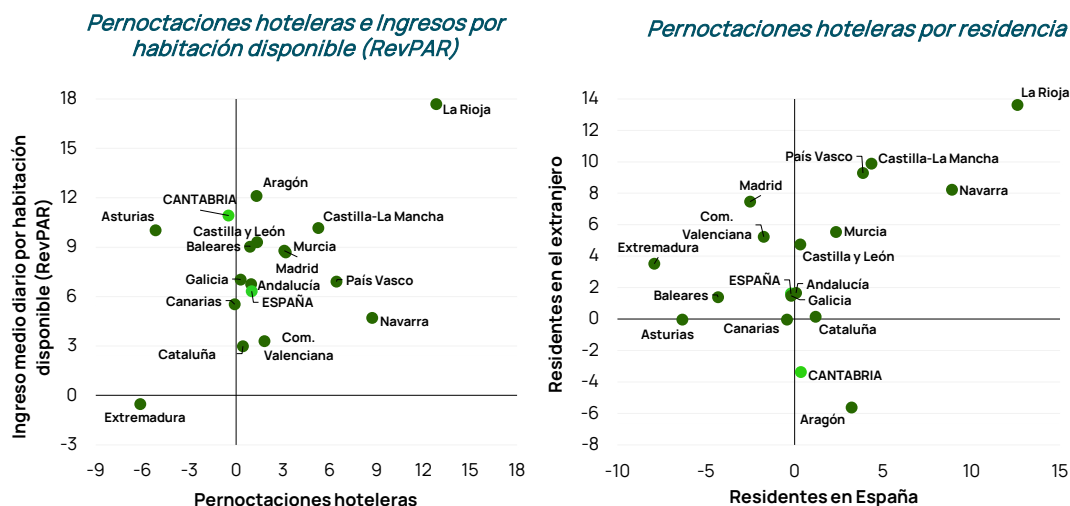
mercado han registrado un leve descenso (-0,1%). En términos interanuales, el crecimiento fue del 2,2% en el cuarto trimestre, con un aumento superior al 3% en comercio, transporte, hostelería e información.

Asimismo, el empleo ha seguido creciendo con intensidad, aunque con tasas algo más moderadas en la segunda mitad del año, concentrando el sector alrededor del 90% del aumento de la afiliación a la Seguridad Social en el cuarto trimestre de 2025. A lo largo del año, el crecimiento del empleo ha sido especialmente intenso en servicios de no mercado, hostelería, transportes o actividades profesionales. Precisamente, entre estas actividades destaca el aumento de la facturación en hostelería, en torno al 5%, por encima de la media nacional.

Respecto a la actividad turística, la demanda en establecimientos hoteleros ha disminuido en 2025, debido al descenso de la demanda extranjera, mientras la demanda nacional (76,0% de los viajeros; 46,1% en España) mejoró en la segunda mitad del año y cerró 2025 con un aumento del 0,8% en viajeros y 0,2% en pernoctaciones, tasas ligeramente superiores al promedio nacional. A pesar de ello, la rentabilidad del sector sigue al alza, registrándose un aumento de la facturación media por cada habitación ocupada del 4,5% (5,1% en España) y un crecimiento del ingreso medio diario por habitación disponible (RevPAR), condicionado por la ocupación, del 10,9% (6,3% a escala nacional). En los dos primeros meses de 2026, la demanda ha retrocedido, tanto la nacional como la extranjera.

## Demanda en establecimientos hoteleros y rentabilidad en 2025

Tasas de variación interanual en %



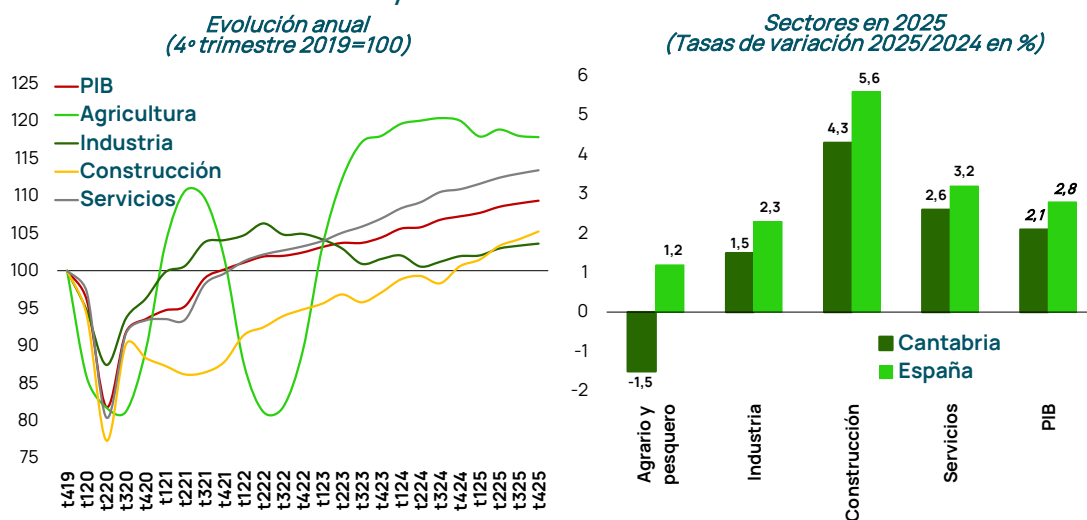
Fuente: *Analistas Económicos de Andalucía* a partir de la Encuesta de Ocupación Hotelera del INE.

En lo que se refiere al conjunto de 2025 (agregación de los cuatro trimestres del año), la economía cántabra ha registrado un crecimiento del 2,1%, una tasa 0,4 p.p. inferior a la de 2024 y a la registrada por la economía española (2,8%). Este crecimiento se ha

sustentado, sobre todo, en el sector servicios (2,6%), que ha aportado alrededor de 1,7 p.p. al aumento del PIB, aunque ha sido la construcción el sector que más ha crecido en términos relativos (4,3%). También la industria ha crecido en el último año (1,5%), mientras que el sector agrario ha disminuido (-1,5%).

## Evolución del PIB por el lado de la oferta en Cantabria

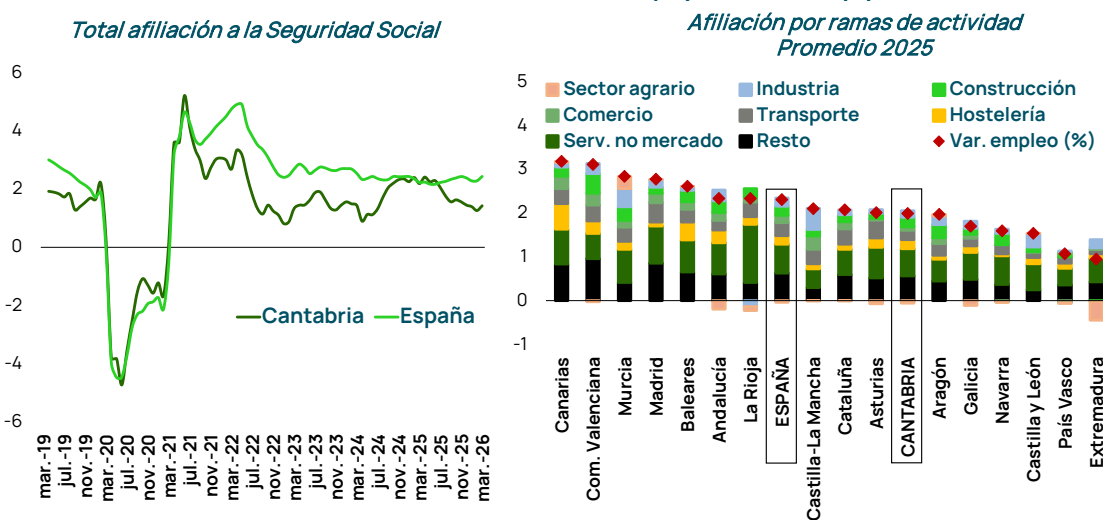
Índices y tasas de variación interanual en %



Fuente: *Analistas Económicos de Andalucía* a partir de la Contabilidad Nacional Trimestral de España (INE) y Contabilidad Trimestral de Cantabria (ICANE).

## Evolución del empleo en Cantabria

Tasas de variación interanual en % y aportación en p.p.



Fuente: *Analistas Económicos de Andalucía* a partir de datos del Ministerio de Inclusión, Seguridad Social y Migraciones.

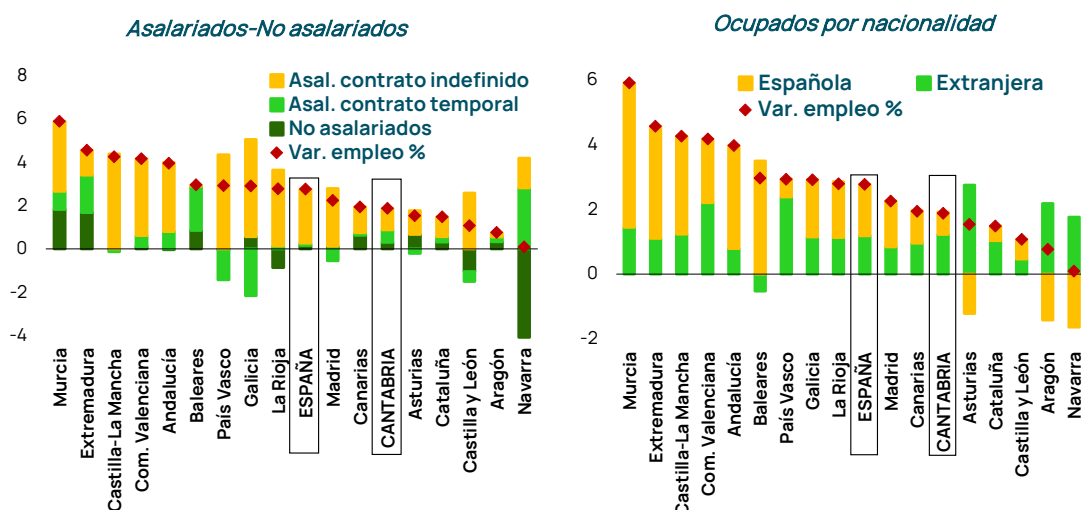
El empleo ha seguido creciendo en 2025, según se desprende tanto de las cifras de la EPA como de la afiliación a la Seguridad Social, moderándose el ritmo de aumento en la segunda mitad del año, hasta registrarse una variación interanual de las afiliaciones del 1,5% en el tramo final del año, que se ha mantenido en niveles

similares en los primeros meses de 2026. En el promedio de 2025, la afiliación creció un 2,0%, una tasa ligeramente superior a la de 2024 pero algo por debajo de la registrada en el conjunto nacional. Exceptuando las actividades agrarias, el empleo ha crecido en el resto, con aumentos destacados, en términos absolutos, en educación, sanidad, construcción, hostelería o transporte.

Según cifras de la EPA, el número de trabajadores por cuenta propia ha crecido con intensidad a lo largo de 2025, recuperándose del descenso registrado el año anterior, aunque su crecimiento fue más moderado en la segunda mitad del año. Por el contrario, el número de asalariados ha crecido con menor intensidad que en 2024, cerrando el año con una variación interanual de alrededor del 2%, debida tanto al aumento de la contratación indefinida (71% del empleo total) como de la temporal, destacando el aumento relativo de esta última, que ha crecido por tercer trimestre consecutivo.

Por otro lado, y atendiendo a la nacionalidad, el aumento del empleo en 2025 se ha debido a la población extranjera, que ha crecido casi un 12% respecto al promedio de 2024, frente al descenso del 0,3% entre los ocupados de nacionalidad española, aunque en el tramo final del año también aumentó el empleo entre nacionales. Del mismo modo, el ligero crecimiento de la población activa en el pasado año, menos intenso en el segundo semestre, se ha debido únicamente al crecimiento de la población extranjera, ya que los activos nacionales, que suponen en torno al 89% del total, han disminuido un 1,0%, algo menos en el último trimestre del año.

### Empleo por situación profesional y nacionalidad. Aportación en p.p. al crecimiento interanual del empleo y tasas de variación en %. 4º trimestre de 2025



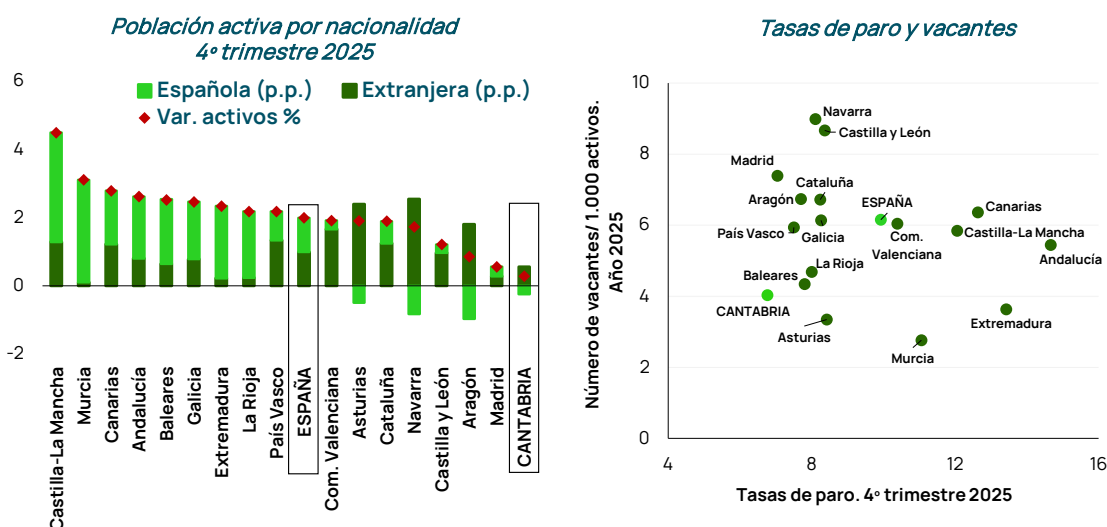
Fuente: *Analistas Económicos de Andalucía* a partir de la Encuesta de Población Activa, INE.

Dado el débil crecimiento de los activos, el número de parados se ha reducido con mayor intensidad en 2025 que en el año anterior, situándose por debajo de los 20.000

a finales de año, la cifra más baja desde finales de 2008, quedando situada la tasa de paro en el 6,8% (9,9% en España), la más baja del conjunto nacional, aunque entre los menores de 25 años es el doble (13,5%; 23,0% en España), pese a reducirse casi 8 p.p. en el último año. Por su parte, el número de vacantes se ha reducido en un 25% en 2025 con relación al promedio de 2024, frente al incremento cercano al 2% a escala nacional.

## Población activa, tasa de paro y vacantes

Tasas de variación interanual en % y aportación en p.p.



Fuente: *Analistas Económicos de Andalucía* a partir de la Encuesta de Población Activa, INE.

## Encuesta de Población Activa: Principales indicadores en Cantabria

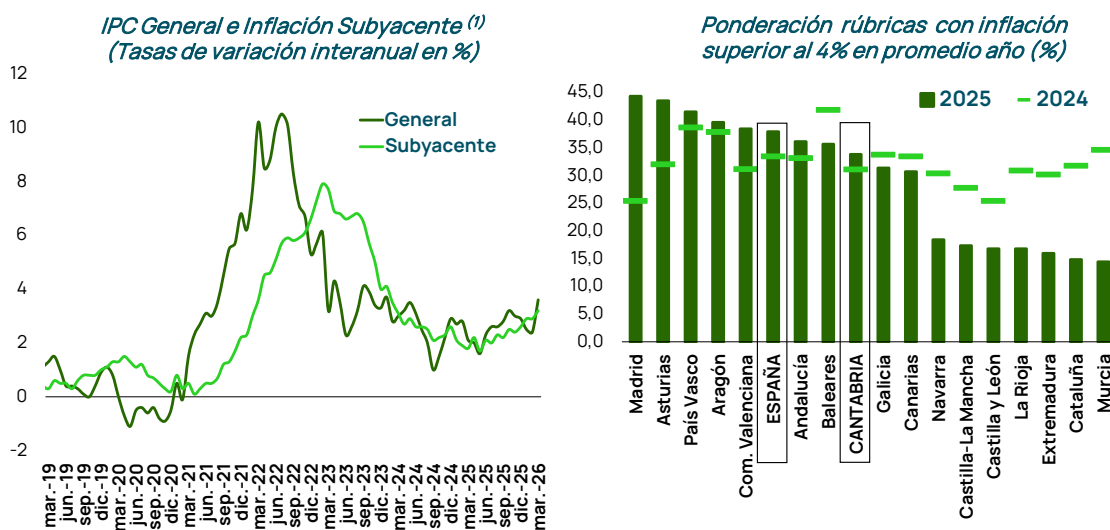
Tasas de variación interanual en %, salvo indicación en contrario	2023	2024	2025	2025				
				I Tr.	II Tr.	III Tr.	IV Tr.	IV Tr. España
Población activa	0,7	3,0	0,3	0,1	1,1	-0,4	0,3	2,0
Tasa de actividad (%)	54,8	55,9	55,5	55,3	55,6	56,1	55,0	58,9
Población ocupada	2,3	3,4	0,8	-0,2	2,6	-0,8	1,9	2,8
No asalariados	1,1	-3,5	3,4	4,1	6,8	0,8	1,9	1,1
Asalariados	2,5	4,7	0,4	-1,0	1,9	-1,1	1,9	3,1
Asal. contrato indefinido	5,1	4,6	0,1	-0,3	1,5	-1,9	1,4	3,5
Asal. contrato temporal	-9,0	5,1	1,8	-4,6	4,5	2,7	4,5	0,8
Tiempo completo	0,7	2,5	1,2	-0,8	2,8	-0,7	3,6	3,1
Tiempo parcial	14,4	9,4	-1,3	3,0	1,5	-1,7	-7,5	1,0
Tasa de temporalidad (%)	16,0	16,1	16,3	15,0	16,3	18,1	15,7	15,1
Tasa de parcialidad (%)	12,9	13,7	13,4	14,4	13,1	12,6	13,4	13,8
Población parada	-14,5	-0,6	-6,1	4,7	-15,0	5,7	-17,5	-4,6
Tasa de paro (%)	8,1	7,8	7,3	7,9	7,1	7,6	6,8	9,9
Paro larga duración (% sobre total parados)	37,3	35,3	31,0	28,6	29,9	31,7	34,2	36,4

Fuente: *Analistas Económicos de Andalucía* a partir de la Encuesta de Población Activa (INE).

El ritmo de aumento de los precios de consumo se moderó ligeramente en el tramo final de 2025, tras el repunte observado en el periodo estival, situándose la tasa de variación interanual del IPC en diciembre en el 2,9%, similar a la española, debido fundamentalmente al menor crecimiento de los precios energéticos, en especial electricidad. Sin embargo, la inflación subyacente (sin alimentos no elaborados ni productos energéticos) repuntó levemente en la segunda mitad del año, situándose en diciembre en el 2,6%, sobre todo por los precios de alimentos elaborados y servicios. En el promedio de 2025, la inflación (2,5%) ha sido apenas una décima inferior a la de 2024. Huevos, carne de vacuno, café, calefacción, alumbrado y distribución de agua o pescado fresco son algunas de las rúbricas que han registrado mayores incrementos de precios, superiores al 15% en los tres primeros casos.

En los dos primeros meses de 2026 la inflación general siguió moderándose, aunque en marzo ha repuntado hasta el 3,6% (3,4% en España), a causa principalmente de la evolución de los precios energéticos, especialmente carburantes. No obstante, también la inflación subyacente ha repuntado a lo largo de este primer trimestre, hasta situarse en el 3,2% en marzo (2,9% en España).

### IPC General e inflación subyacente en Cantabria

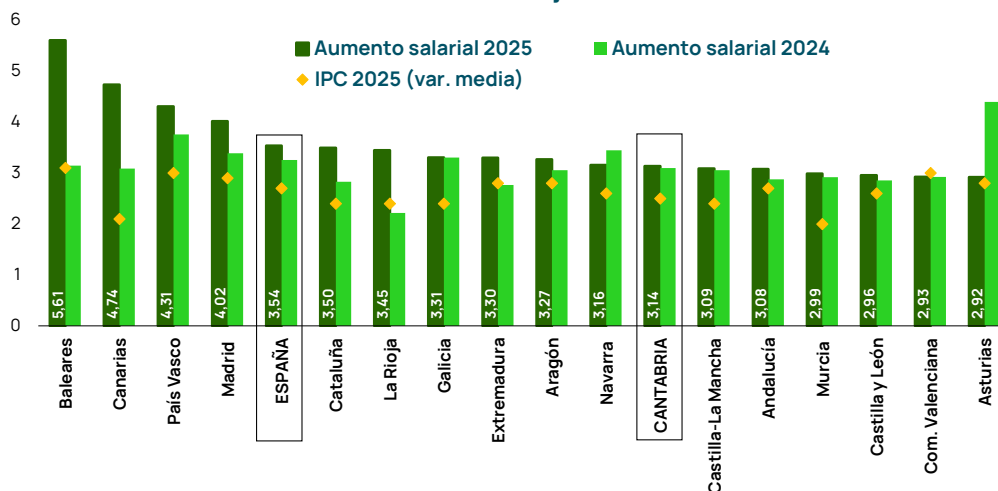


(1) General sin alimentos no elaborados ni productos energéticos.

Fuente: Índice de Precios de Consumo, INE.

El incremento salarial pactado en los convenios registrados hasta diciembre de 2025 (dato provisional) ha sido del 3,1%, muy similar al del año anterior y algo inferior al promedio nacional, situándose por encima del incremento en los precios de consumo. A escala nacional, el incremento salarial pactado se sitúa en el 3,5%, por encima del registrado en 2024 y del acordado en el V AENC (Acuerdo para el Empleo y la Negociación Colectiva), que estableció una referencia general del 3%. Este incremento supera el 4% en los nuevos convenios suscritos en 2025.

## Variación salarial media pactada en convenios<sup>(1)</sup> e inflación Porcentajes

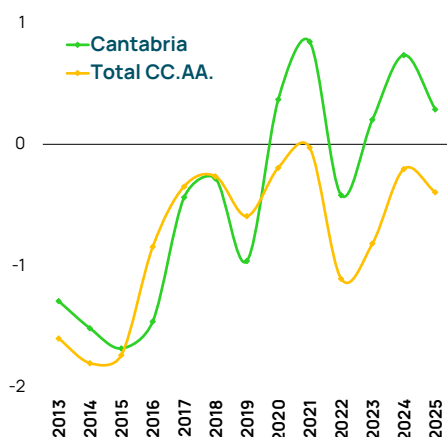


(1) Datos provisionales.

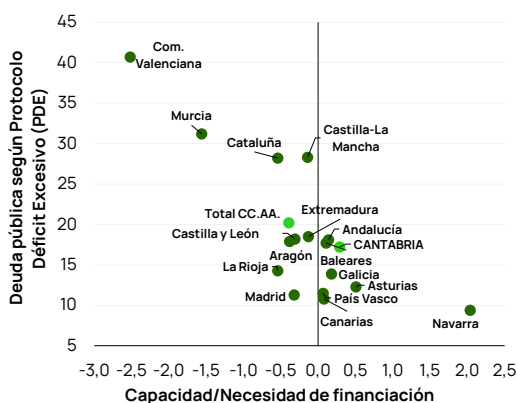
Fuente: *Analistas Económicos de Andalucía* a partir de datos del Ministerio de Trabajo y Economía Social y del INE.

## Evolución del déficit público y la deuda en Cantabria Porcentajes sobre el PIB

Capacidad/Necesidad de financiación



Déficit y deuda pública. Año 2025

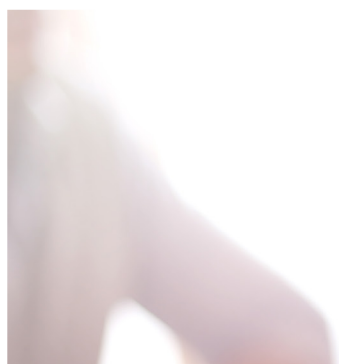


Fuente: *Analistas Económicos de Andalucía* a partir del banco de datos del Ministerio de Hacienda y Banco de España.

En lo relativo al sector público, la Administración regional registró en 2025 un déficit de 6.650 millones de euros (incluyendo 1.589 millones por el impacto de la DANA), que suponen el 0,39% del PIB (-0,3% sin incluir gastos de la DANA), frente al -0,2% del año anterior. Sin incluir el impacto de la DANA de 2024 y las recientes borrascas, en 2026 se alcanzaría un saldo cercano al equilibrio, según la AIReF.

En Cantabria se estima una capacidad de financiación de 54 millones, lo que supone el 0,29% del PIB regional (0,73% en 2024). Por su parte, la deuda se ha reducido un 0,6% con relación al cuarto trimestre de 2024 (1,7% en el total de CC.AA.), situándose en 3.215,3 millones de euros, el 17,2% del PIB regional, una ratio inferior a la media nacional y a la registrada a finales del año anterior (20,2% y 18,3%, respectivamente).

PREVISIONES  
ECONÓMICAS DE  
**CANTABRIA**  
**2026-2027**

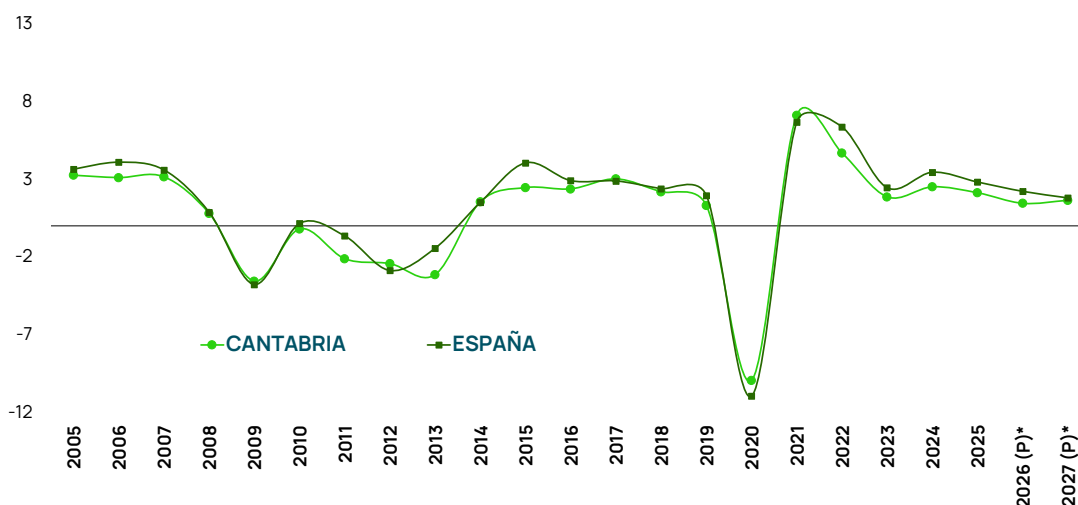


# III. Previsiones Económicas de Cantabria 2026-2027

Las perspectivas económicas se han debilitado por la crisis energética derivada del cierre del Estrecho de Ormuz y los riesgos geopolíticos. Aunque el crecimiento económico mundial se ha mantenido estable a principios de 2026, el conflicto en Oriente Medio lastrará el aumento de la producción e intensificará las presiones inflacionistas. La guerra y la incertidumbre generada (en niveles máximos de las últimas décadas) se han convertido en el principal factor de riesgo para la economía.

Las estimaciones de *Analistas Económicos de Andalucía* apuntan a que el crecimiento del PIB de Cantabria se moderará en 2026 hasta el 1,5%, una tasa inferior a la media española (2,2%) y a la estimada hace seis meses. Este crecimiento se apoyará en la demanda interna, especialmente en el consumo privado, mientras que la demanda exterior seguiría lastrada por el contexto internacional.

**Estimaciones del PIB en Cantabria en 2026-2027**  
Tasas de variación anual en %



\* Previsiones de Analistas Económicos de Andalucía.  
Fuente: Analistas Económicos de Andalucía, Contabilidad Trimestral de Cantabria (ICANE) y Contabilidad Nacional de España (INE).

Para 2027, nuestras estimaciones apuntan a un mantenimiento de la senda de crecimiento del PIB, con una tasa prevista del 1,6%, inferior al promedio nacional (1,8%). Los riesgos para estas perspectivas se inclinan claramente a la baja, con tasas de crecimiento que serían inferiores en un escenario más adverso marcado por un conflicto más intenso y duradero, que provocase un mayor crecimiento en los precios energéticos, especialmente en una comunidad como Cantabria tan dependiente de la energía para producir.

## Previsiones económicas para Cantabria 2026-2027

Tasas de variación anual en %, salvo indicación en contrario	2023	2024	2025	2026 (P)	2027 (P)
Producto Interior Bruto	1,9	2,5	2,1	1,5	1,6
Empleo	2,3	3,4	0,8	0,9	1,2
Tasa de paro (%)	8,1	7,8	7,3	6,9	6,4

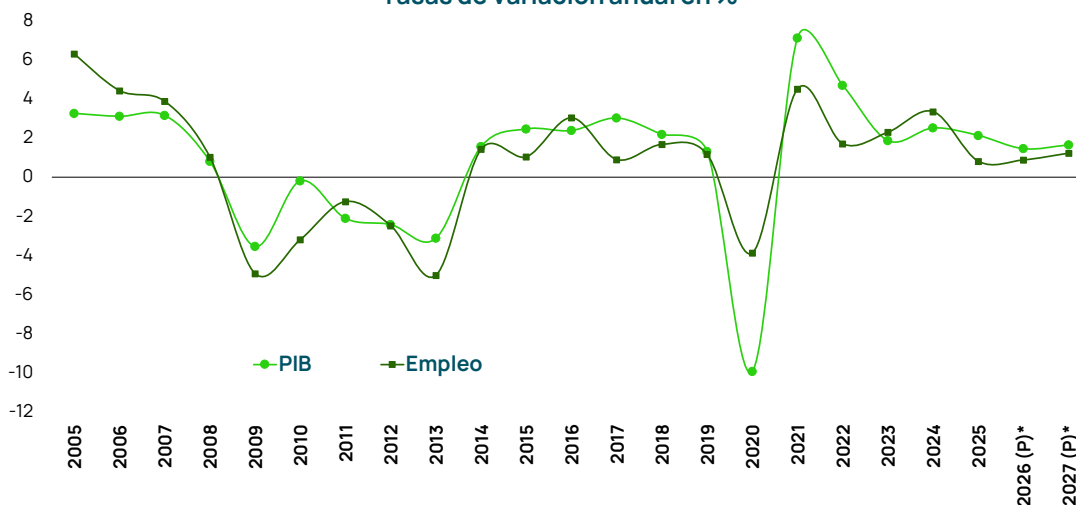
Fecha de cierre: 15 de abril de 2026.

Fuente: *Analistas Económicos de Andalucía* a partir de la Contabilidad Trimestral de Cantabria (ICANE) y Encuesta de Población Activa (INE).

En lo que respecta al mercado de trabajo, el número de ocupados –según cifras de la EPA- podría crecer un 0,9% en el promedio de 2026, hasta situarse en 267.900, un aumento sustentado, sobre todo, en el sector servicios. El número de parados mantendría su trayectoria descendente, mientras la población activa seguiría creciendo, reduciéndose la tasa de paro en el promedio del año hasta el 6,9%. Esta tasa disminuiría en una similar cuantía en 2027, hasta el 6,4% en media anual (9,5% en España), creciendo el empleo un 1,2%.

### Estimaciones del PIB y el empleo en Cantabria en 2026-2027

Tasas de variación anual en %



\* Previsiones de *Analistas Económicos de Andalucía*.

Fuente: *Analistas Económicos de Andalucía*, Contabilidad Trimestral de Cantabria (ICANE) y Encuesta de Población Activa (INE).

## Principales Indicadores Económicos. Variaciones 2025/2024

	Periodo	CANTABRIA		ESPAÑA	
		Dato	Variación interanual	Dato	Variación interanual
Licitación pública (millones de euros)	ene-dic 25	350,6	-1,5	32.837,5	12,2
Obra civil	ene-dic 25	185,8	-18,0	18.863,7	11,2
Compraventas de viviendas (número)	ene-dic 25	10.448,0	14,3	714.101,0	11,5
Precio vivienda libre (euros/m <sup>2</sup> )	4º trim. 25	1.984,7	16,7	2.230,0	13,1
Viviendas nuevas visadas	ene-dic 25	1.134,0	-10,0	139.016,0	8,8
Viajeros alojados establecimientos hoteleros (miles)	ene-dic 25	1.374,6	-0,5	118.393,0	1,9
Residentes España	ene-dic 25	1.044,3	0,8	54.621,3	0,6
Residentes extranjero	ene-dic 25	330,3	-4,5	63.771,6	3,1
Pernoctaciones hoteleras (miles)	ene-dic 25	2.960,2	-0,6	366.591,3	1,0
Residentes España	ene-dic 25	2.318,0	0,2	121.740,2	-0,2
Residentes extranjero	ene-dic 25	642,2	-3,5	244.851,1	1,6
Grado ocupación hotelera (porcentajes) <sup>(1)</sup>	ene-dic 25	44,6	0,2	59,9	0,3
Plazas estimadas estab. hoteleros (miles)	ene-dic 25	16,5	-1,1	1.586,8	0,5
Población > 16 años (miles)	4º trim. 25	518,9	0,8	42.315,3	1,2
Inactivos (miles)	4º trim. 25	233,6	1,5	17.374,9	0,1
Activos (miles)	4º trim. 25	285,3	0,3	24.940,4	2,0
Ocupados (miles)	4º trim. 25	266,0	1,9	22.463,3	2,8
Sector agrario	4º trim. 25	8,4	86,7	780,7	5,9
Sector industrial	4º trim. 25	41,5	-2,4	3.031,8	3,8
Sector construcción	4º trim. 25	21,8	7,4	1.559,3	5,4
Sector servicios	4º trim. 25	194,3	0,3	17.091,4	2,2
Parados (miles)	4º trim. 25	19,3	-17,5	2.477,1	-4,6
Tasa de paro (porcentajes) <sup>(1)</sup>	4º trim. 25	6,8	-1,5	9,9	-0,7
Tasa de actividad (porcentajes) <sup>(1)</sup>	4º trim. 25	55,0	-0,3	58,9	0,4
Paro registrado (miles)	ene-dic 25	28,2	-7,0	2.473,1	-5,9
Contratos iniciales (miles)	ene-dic 25	166,0	2,2	15.232,7	1,7
Trabajadores afiliados a la Seguridad Social (miles)	ene-dic 25	236,5	2,0	21.635,2	2,3
Índice de Precios de Consumo	dic-25	101,5	2,9	101,3	2,9
Aumento salarial pactado en convenios (porcentajes) <sup>(1)</sup>	dic-25	3,2	0,0	3,5	0,5
Depósitos del sector privado (millones de euros) <sup>(2)</sup>	4º trim. 25	17.079,4	6,6	1.561.006,6	4,9
Créditos al sector privado (millones de euros)	4º trim. 25	9.251,3	1,4	1.173.173,0	3,7
Matriculación de turismos (vehículos)	ene-dic 25	13.765,0	23,6	1.304.750,0	15,3
Matriculación de vehículos de carga	ene-dic 25	1.491,0	5,4	243.879,0	8,5
Hipotecas constituidas sobre viviendas. Número	ene-dic 25	6.916,0	42,8	500.905,0	17,7
Hipotecas constituidas sobre viviendas. Importe (millones de euros)	ene-dic 25	966,7	64,4	82.031,8	32,6
Hipotecas constituidas sobre viviendas. Importe medio (euros)	ene-dic 25	139.784,3	15,1	163.767,3	12,7
Sociedades mercantiles. Número	ene-dic 25	970,0	8,1	127.533,0	7,9
Sociedades mercantiles. Capital suscrito (millones de euros)	ene-dic 25	47,4	114,4	5.766,7	1,4
Sociedades mercantiles disueltas. Número	ene-dic 25	309,0	10,4	26.073,0	3,7
Exportaciones de bienes (millones de euros)	ene-dic 25	3.265,5	-5,3	387.091,6	0,7
Importaciones de bienes (millones de euros)	ene-dic 25	2.981,5	6,5	444.146,4	4,6

(1) Las tasas son diferencias en puntos porcentuales respecto al mismo periodo del año anterior.

(2) No se incluyen los depósitos correspondiente a la banca electrónica.

Fuente: *Analistas Económicos de Andalucía* a partir de datos del Banco de España, Dirección General de Tráfico, INE, Ministerio de Economía, Comercio y Empresa, Ministerio de Inclusión, Seguridad Social y Migraciones, Ministerio de Trabajo y Economía Social, Ministerio de Transportes y Movilidad Sostenible, Ministerio de Vivienda y Agenda Urbana y SEOPAN.



**Analistas  
Económicos  
de Andalucía**

